



## **Cynllun Rheoli Traethlin Gorllewin Cymru 2**

Adran 4. Ardal Arfordirol B

Chwefror 2011  
Ymgynghoriad  
9T9001



HASKONING DU CYF.  
ARFORDIROL AC AFONYDD

Rightwell House  
Bretton  
Peterborough PE3 8DW  
Y Deyrnas Unedig  
+44 (0)1733 334455 Ffôn  
Ffacs  
info@peterborough.royalhaskoning.com E-bost  
www.royalhaskoning.com Rhyngrwyd

Enw'r ddogfen Cynllun Rheoli Traethlin Gorllewin Cymru 2  
Adran 4. Ardal Arfordirol B  
Enw byr y ddogfen Datblygu Polisi Ardal Arfordirol B  
Statws Ymgynghoriad  
Dyddiad Chwefror 2011  
Enw'r prosiect CRhT2 Gorllewin Cymru  
Rhif y prosiect 9T9001  
Awdur(on) CS Earlie  
Cleient Cyngor Sir Penfro  
Cyfeirnod 9T9001/Adran4CABv4/303908/PBor

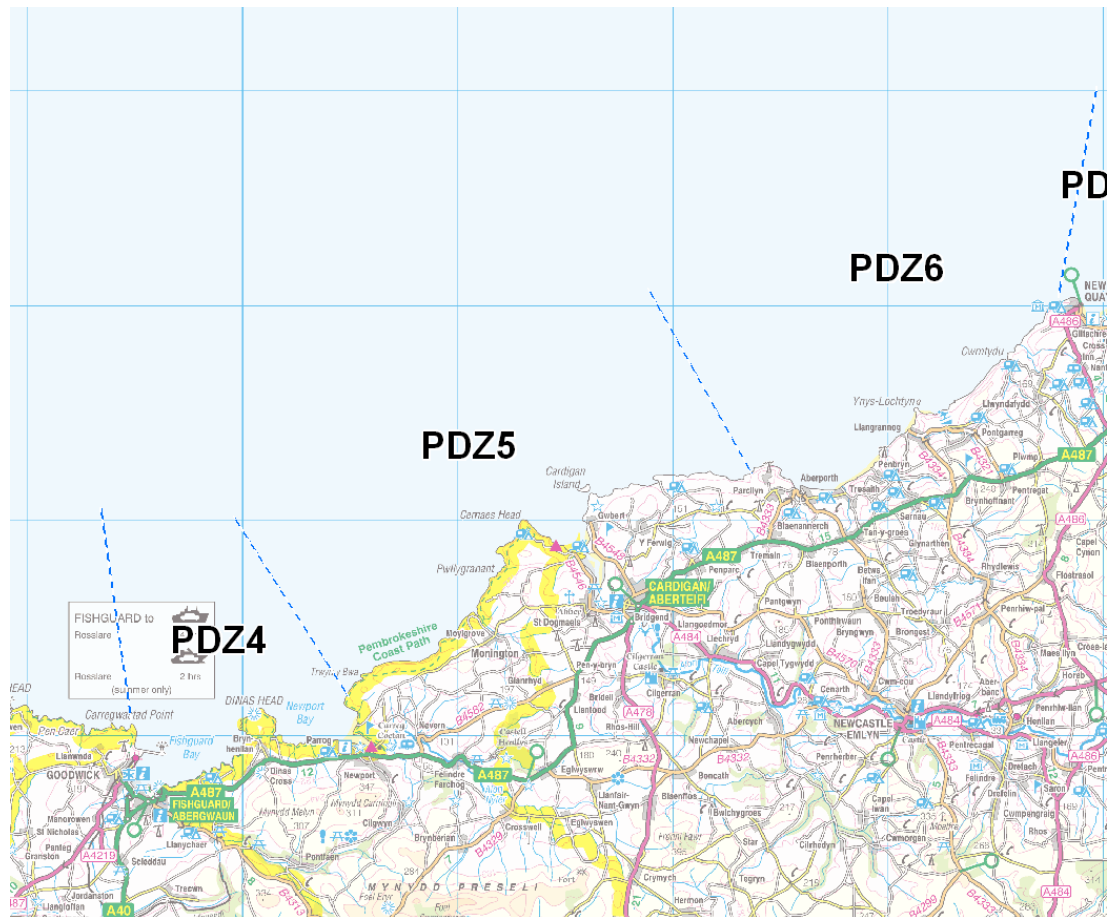


## Cynllun Rheoli Traethlin Gorllewin Cymru 2

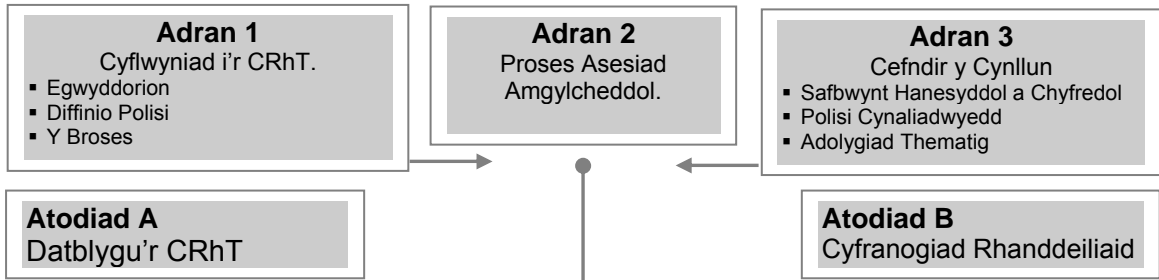
### Ardal Arfordirol B

Yn cynnwys Parthau Datblygu Polisi (PDZ) 4, 5 a 6.

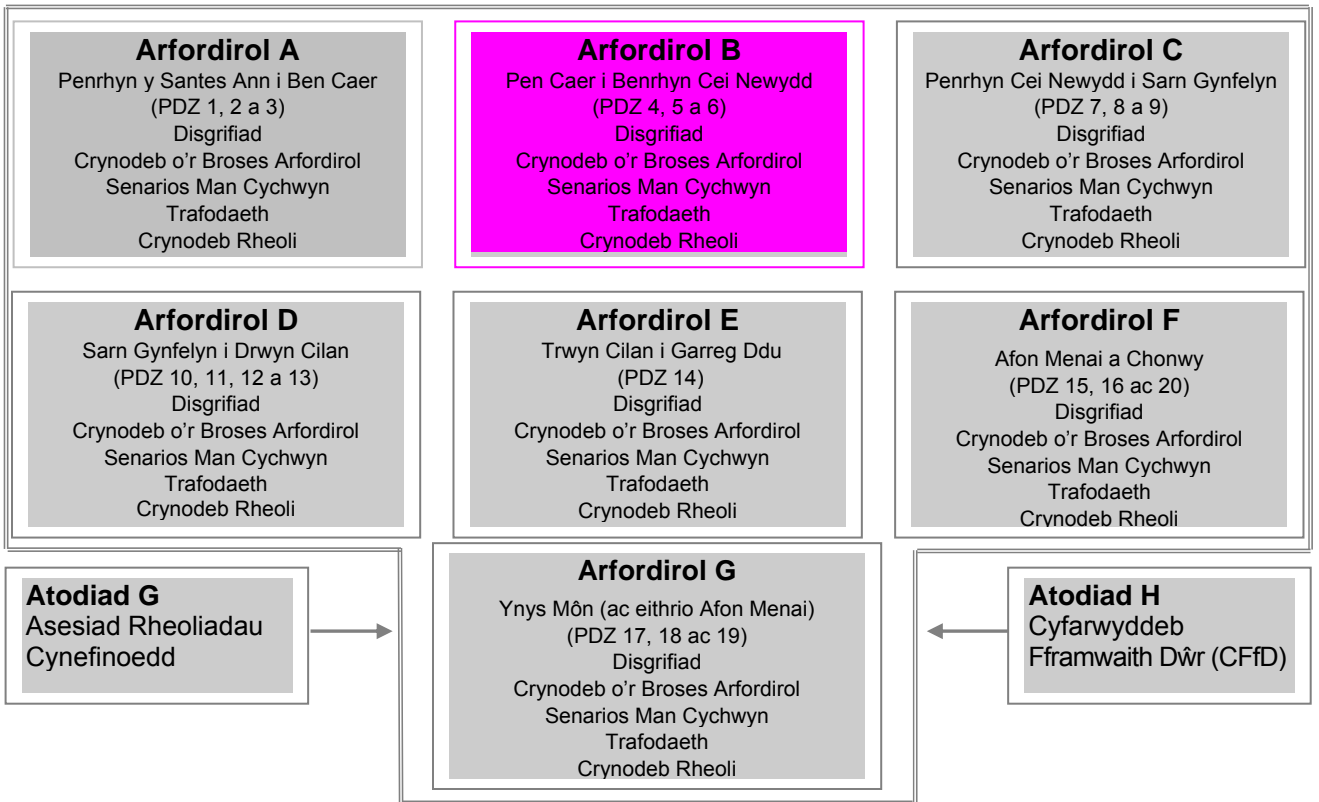
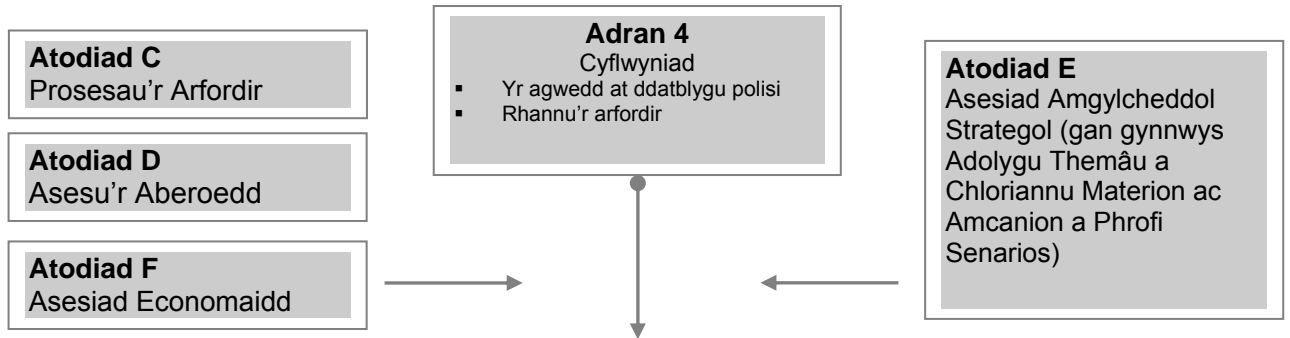
Pen Caer i Drwyn Cei Newydd



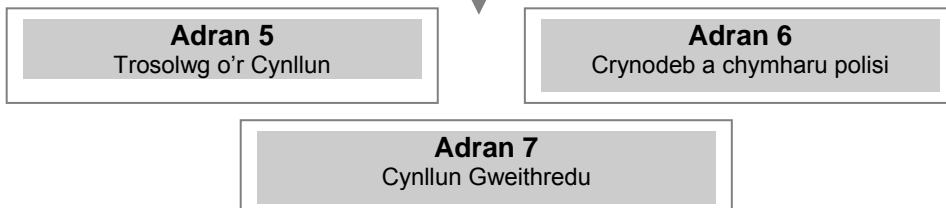
**CYFLWYNIAD A PHROSES**



**DATBLYGU'R CYNLLUN A PHOLISI**



**TROSOLWG**



## CYNNWYS

	Tudalen
4B.1 DISGRIFIAD CYFFREDINOL	1
1.1 Cymeriad	1
1.2 Golwg Gyffredinol Dros y Broses Ffisegol	3
1.3 Rheoli Presennol a Materion ac Amcanion Allweddol	5
PDZ.4 BAE ABERGWAUN A BAE TREFDRAETH	11
1 Disgrifiad Lleol	14
2 Prosesau'r Arfordir	17
3 Senarios Rheoli	23
4 Cymhariaeth ac Asesiad Cryno o Senarios man cychwyn.	30
5 Trafodaeth a Datblygu Polisi Manwl	34
6 Crynodeb Rheoli	37
Datganiadau Ardaloedd Rheoli	43
PDZ.5 AFON TEIFI	65
1 Disgrifiad Lleol	68
2 Prosesau'r Arfordir	71
3 Senarios Rheoli	76
4 Cymhariaeth ac Asesiad Cryno o Senarios man cychwyn.	83
5 Trafodaeth a Datblygu Polisi Manwl	88
6 Crynodeb Rheoli.	90
Datganiadau Ardaloedd Rheoli	97
PDZ.6 DE CEREDIGION	126
1 Disgrifiad Lleol	129
2 Prosesau'r Arfordir ar gyfer yr Ardal Arfordirol Gyffredinol	130
3 Senarios rheoli ar gyfer yr Ardal Arfordirol gyffredinol	131
4 Crynodeb Rheoli.	157
Datganiadau Ardaloedd Rheoli	162



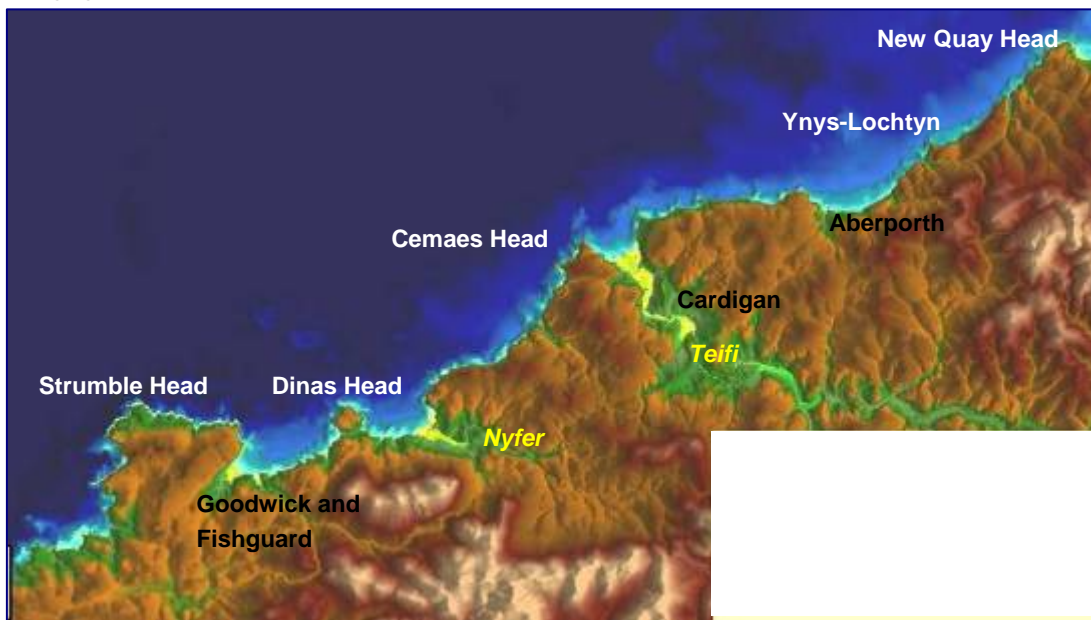


## 4B.1 DISGRIFIAD CYFFREDINOL

### 1.1 Cymeriad

*(Mae rhagor o fanylion yr ardal yn Atodiad D gyda nodweddion unigol yr arfordir yn cael eu nodi yn Atodiad E.)*

Er mai morlin creigiog yn bennaf yw un yr ardal arfordirol hon, mae'r cymeriad yn amrywiol iawn. Clogwyni a phentiroedd creigiog yr arfordir sy'n darparu'r angorfeydd caletach, a rhyngddynt erydwyd y deunydd meddalach i ffurfio baeau a thraethau bach sydd wedyn wedi dal gwaddod. Y prif nodweddion ffisegol yw: pentiroedd mwyaf Pen Caer ar ben deheuol y glannau; yr adeiledd enfawr canolog o gwmpas Trwyn Cemais a'r clogwyni uchel i'r gorllewin o Aber-porth; Aber llydan Teifi'n torri trwodd; ac yna ymlaen i Drwyn Cei Newydd i'r gogledd. Ffurfiwyd llawer o'r arfordir, yn enwedig y rhan ddeheuol a thrwodd i Aber-porth ac Ynys Lochtyn, o greigiau Ordofigaidd uchaf garw caletach cyfres y Bala (Ashgill), gydag Ynys Lochtyn yn ffurfio'r bont i'r gyfres Silwraidd feddalach i'r gogledd.



**Daeareg a Geomorffoleg De Bae Aberteifi.**

Dylanwadwyd yn drwm ar ardal de Bae Aberteifi yn ystod cyfnodau'r rhewlifant. Dyffrynnoedd afonydd a foddwyd neu riâu yw Nyfer a Theifi. Mae'r ardaloedd hyn, y tybir iddynt fod yn llynnoedd Cyfrewlifel yn flaenorol, a dorrodd trwodd i'r môr, wedi creu aberoedd llydan llawn gwaddod. Yn ystod cyfnodau pan oedd Haen lâ Môr Iwerddon yn rhygnu yn erbyn clogwyni uchel yr ardal, crëwyd llwyfan craig sgwriedig ardal y traeth agos; cerfiodd y broses hon hefyd faeau mawr Abergwaun, Trefdraeth ac Aber-porth, gyda'u hardaloedd traeth agos ar rediad mwy graddol.

Prif dref yr ardal yw Aberteifi, sy'n cael ei dynodi fel canolfan bwysig, yn cynnal cymunedau amaethyddol yn bennaf a diwydiant y cylch. Mae Harbwr Abergwaun yn gyswllt cludiant rhanbarthol pwysig ag Iwerddon, a chaiff ardal Abergwaun ac Wdig ei dynodi fel ardal allweddol ar gyfer cynhyrchu a thwf. O Abergwaun, mae'r prif rwydwaith cludiant yn rhedeg tua'r tir am y de i ganolfan fasnachol bresennol Hwlfordd ac Aberdaugleddau. Mae prif ffordd yr arfordir yn rhedeg o Abergwaun, trwy Gwm Abergwaun a Threfdraeth, i Aberteifi ac oddi yno tua'r gogledd, ymhellach i'r tir at rannau canolog Gorllewin Cymru. Ymhlith priffyrdd eraill sy'n cysylltu â'r llwybr arfordirol

yn Aberteifi o arfordir y de a Chanolbarth Cymru mae'r un ar hyd Dyffryn Teifi o Gaerfyrddin, Castellnewydd Emlyn a Llanbedr Pont Steffan a, thua'r de, o Ddinbych-y-pysgod ac Arberth. I'r gogledd o Aberteifi mae mynediad at dref Aber-porth a'r pentrefi llai o gyfeiriad y tir, yn hytrach nag ar hyd yr arfordir, ar rwydwaith o ffyrdd lleol. Mae'r ffyrdd hyn yn cysylltu â'r prif A487 sy'n rhedeg ymhellach tua'r tir, ac yn cysylltu Aberteifi gydag Aberaeron ac Aberystwyth.

Traethau lleol y cylch sy'n denu ac yn cynnal twristiaeth yr ardal. Twristiaeth yw un o brif yrwyr economaidd yr ardal, ynghyd ag amaethyddiaeth. Mae busnesau eraill yn tueddu i ganolbwyntio ar weithgareddau llai sy'n ychwanegu llawer o werth, seiliedig ar gysyniadau cymunedau gwledig cynaliadwy. Mae amryw enghreifftiau o'r arweiniad lleol hwn ar waith, fel Pwyllgor Sianeli Mordwyo Afon Teifi gyda chefnogaeth ranbarthol, sy'n ceisio ymgysylltu a rheoli defnyddio Aber Afon Teifi trwy bartneriaeth leol a chyfranogiad y gymuned, a Rhwydwaith Amgylcheddol Sir Benfro a Thrawsnewid Bro Gwaun.

Yn sail i'r economi cefn gwlad hwn mae'r dirwedd naturiol ac amgylchedd gwych, mynediad at yr arfordir ac ar ei hyd; a'r etifeddiaeth ddiwylliannol a threftadaeth hanesyddol. Mae rhan ddeheuol yr ardal, ac eithrio cylch lleol Abergwaun, ym Mharc Cenedlaethol Arfordir Penfro ac mae mwyafrif yr arfordir oddi mewn i ddynodiad yr Arfordir Treftadaeth. Mae rhan ogleddol yr arfordir, gan gynnwys aber afon Teifi oddi mewn i ACA Bae Aberteifi, gyda rhannau o'r rhan ddeheuol yn SoDdGA dynodedig. Dynodwyd rhannau o Abergwaun, Trefdraeth i gyd ac Afon Teifi yn ardaloedd Tirwedd Hanesyddol ac mae nifer sylweddol o Henebion Rhestredig. Y clystyrau o adeiladau rhestredig yng Nghwm Abergwaun, Parrog Trefdraeth, Cwm-yr-eglwys, Llandudoch ac Aberteifi eto'n adlewyrchu'r etifeddiaeth ddiwylliannol bwysig hon.

1.2

**Golwg Gyffredinol Dros y Broses Ffisegol**

(Mae rhagor o fanylion ar brosesau arfordirol a geomorffoleg yn Atodiad C.)

<b>AMLGYIAD:</b>																																																						
Lefelau dŵr	Ychydig iawn o amrywiad sydd rhwng eithafion gogleddol a deheuol yr ardal arfordirol hon o ran amrediadau llanw. Yr amrediadau yn Abergwaun a Chei Newydd yw 4m a 4.3m yn ôl eu trefn. Mae'r Lefelau Dŵr Eithafol a gyfrifwyd ar gyfer Abergwaun ac Aberteifi'n dangos cynnydd bach yn y lefelau ar gyfer digwyddiad 1 waith mewn 10 mlynedd ac 1 waith mewn 200 mlynedd, fel 0.35m a 0.52m yn ôl eu trefn.																																																					
	<table border="1"> <thead> <tr> <th rowspan="2">Lleoliad</th> <th colspan="4">Llanw m. UDO</th> <th colspan="4">Lefelau Eithafol (cyfnod dychwelyd) m UDO</th> </tr> <tr> <th>MLWS</th> <th>MLWN</th> <th>MHWN</th> <th>MHWS</th> <th>10 ml</th> <th>50 ml</th> <th>100 ml</th> <th>200 ml</th> </tr> </thead> <tbody> <tr> <td>Abergwaun</td> <td>-1.64</td> <td>-0.04</td> <td>0.96</td> <td>2.36</td> <td>3.21</td> <td>3.38</td> <td>3.49</td> <td>3.56</td> </tr> <tr> <td>Porth Aberteifi</td> <td>-1.74</td> <td>-0.44</td> <td>0.96</td> <td>2.26</td> <td>3.50</td> <td>3.77</td> <td>3.90</td> <td>4.02</td> </tr> <tr> <td>Aber-porth</td> <td>-1.84</td> <td>-0.54</td> <td>0.96</td> <td>2.46</td> <td></td> <td></td> <td></td> <td></td> </tr> <tr> <td>Cei Newydd</td> <td>-1.84</td> <td>-0.54</td> <td>0.96</td> <td>2.46</td> <td></td> <td></td> <td></td> <td></td> </tr> </tbody> </table>	Lleoliad	Llanw m. UDO				Lefelau Eithafol (cyfnod dychwelyd) m UDO				MLWS	MLWN	MHWN	MHWS	10 ml	50 ml	100 ml	200 ml	Abergwaun	-1.64	-0.04	0.96	2.36	3.21	3.38	3.49	3.56	Porth Aberteifi	-1.74	-0.44	0.96	2.26	3.50	3.77	3.90	4.02	Aber-porth	-1.84	-0.54	0.96	2.46					Cei Newydd	-1.84	-0.54	0.96	2.46				
Lleoliad	Llanw m. UDO				Lefelau Eithafol (cyfnod dychwelyd) m UDO																																																	
	MLWS	MLWN	MHWN	MHWS	10 ml	50 ml	100 ml	200 ml																																														
Abergwaun	-1.64	-0.04	0.96	2.36	3.21	3.38	3.49	3.56																																														
Porth Aberteifi	-1.74	-0.44	0.96	2.26	3.50	3.77	3.90	4.02																																														
Aber-porth	-1.84	-0.54	0.96	2.46																																																		
Cei Newydd	-1.84	-0.54	0.96	2.46																																																		
Tonnau	Gwarchodwyd yr ardal arfordirol hon yn rhesymol rhag ymchwydd lwerydd deheuol ac mae'n wynebu'r gogledd a'r gogledd-orllewin ar draws Bae Aberteifi. Cyfeiriad cryfaf y tonnau yw o'r gorllewin-ogledd-orllewin wrth i donnau ymchwydd lwerydd ddiffreithio o gwmpas Penmaendewi a Phen Caer.																																																					
<b>GEOMORFFOLEG:</b>																																																						
	Prosesau craig galed sydd bennaf yn yr ardal hon, gyda llwyfannau glan greigiog wydn a chlogwyni craig galed yn nodweddiadol ohoni. Mae prosesau tebyg yn gweithredu ar lawer o'r ardal arfordirol ond, yn y rhan ogleddol (i'r gogledd o Ynys Lochtyn), mae'r creigiau'n newid o Ordofigaidd i Silwraidd iau. Y traethau graean i'r gogledd o Langrannog a Chwm Tydu sy'n nodweddu'r draethlin fwy agored, llai cilfachog, o'i gymharu â thraethau mwy tywodlyd i'r de o Dre-saith, Aber-porth, Teifi, a Threfdraeth. Ffurfiwyd terfyn deheuol yr ardal o dywodfeini gwaddodol, yn frith o greigiau igneaidd ymwithiol yn ffurfio pentiroedd. Mae pentir Pen Caer o darddiad folcanig gyda chlog-glai arno erbyn hyn, tra ffurfiwyd Pen Dinas o dywodfaen. Mae Pen Dinas yn gwahanu'r ddau fae mawr, lle mae Afon Gwaun yn cyrraedd Bae Abergwaun ac Afon Nyfer yn cyrraedd Bae Trefdraeth. Craig galed yn bennaf yw llawer o weddill yr arfordir ac eithrio aber llydan Afon Teifi. Ystyrir bod pob un o'r prif aberoedd yn bwl gwaddod. Er bod darnau lleol o glog-glai dros ran ddeheuol yr arfordir, y prif ardaloedd lle mae ansadrwydd llethrau arfordirol yn broblem yw yn y Mwnt, ac ar hyd y draethlin i'r gogledd o Aber-porth.																																																					
Drifft	Yn y baeau mae'r draethlin yn gyffredinol ar linell y torddwr, gyda llinell y drifft yn fwy nodweddiadol yn y ddau brif aber. Ychydig o gydadwaith sydd ar hyd y glannau rhwng baeau, gan wneud pob ardal yn gell waddod leol.																																																					
Erydiad / Croniant	Mae'r clogwyni craig galed yn erydu, ond yn araf iawn. Hyd yn oed lle mae darnau meddalach o'r morlin, mae erydiad yn gymharol wan, er y gall hyn achosi ansadrwydd llethrau'n lleol lle mae til fwy yn y golwg. Mae newid arwyddocaol o ran erydiad a chroniant yn Afon Teifi, er bod hyn yn cael ei weld yn bennaf oherwydd newidiadau lleol yn nymaeg yr aber.																																																					

<p><b>DATBLYGIAD HIRDY MOR:</b> (digyfyngiad)</p>	<p>Ymhob ardal lle mae'r clogwyni clog-glai'n cilio ac o fewn y baeau cefn tywod a graean, bydd erydiad yn cynyddu yn y dyfodol oherwydd cynnydd cyflymach yn lefel y môr (SLR). Yn yr ardaloedd craig galed bydd llwyfannau'r lan yn mynd yn gulach. Yn y cilfachau til dylai rhyddhau rhagor o waddodion traeth ganiatáu i'r traethau gronni gyda chynnydd yn lefel y môr os oes lle i hyn ddigwydd, a bydd proffil y draethlin yn cilio. Yn rhai cylchoedd penodol fel Cwm-yr-eglwys, Trefdraeth, Poppit, Gwbert ac ar hyd yr arfordir i'r gogledd o Aber-porth, fe all fod erydiad sylweddol.</p>
<p><b>PERYGL LLIFOGYDD</b></p>	<p>Mae amryw ardaloedd allweddol lle mae llifogydd yn broblem; yn Abergwaun ac Wdig, yn arbennig yng Nghwm Abergwaun; yn Aberteifi; ac i fyny yn Nyffryn Teifi. Mae prif ffordd yr arfordir mewn perygl llifogydd yng Ngwdig a thrwy Gwm Abergwaun.</p>

## 1.3

## Rheoli Presennol a Materion ac Amcanion Allweddol

Arferion rheoli presennol

Mae'r tabl canlynol yn cyflwyno polisi CRhT1 (a ddiffiniwyd dros gyfnod o 50 mlynedd) a, phan fo hynny'n berthnasol, lle gwnaed penderfyniadau diweddarach.

Rhif	Uned Reoli	Polisi	Dull Rheoli Dilynol
CRhT1			
<b>CRhT1 Sir Benfro</b>			
21FH/D	Pen Caer i Harbwr Abergwaun	DN/DN	
21FH/C	Harbwr Abergwaun	HTL/HTL	
21FH/AB	Wdig	HTL/HTL	
21LTFC	Penyraber	DN/ gohiriedig	
21LTF/A&B	Cwm Abergwaun	HTL/HTL	
21DIWB	Hen Gaer (cei) i Bwllgwaelod	DN/DN	
21DIW/A	Pwllgwaelod	DN/R	
21CYE	Pwllgwaelod i Ben Dinas	DN/DN	
22CYE/B	Pen Dinas i Gwm-yr-eglwys	DN/DN	
22CYE/A	Cwm-yr-eglwys	HTL/HTL	
22NBS	Cwm-yr-eglwys i Barrog Trefdraeth	DN/DN	
22NPP	Parrog Trefdraeth	HTL/HTL	
22NYF	Aber Nyfer	SHTL/SHTL	
22NPS	Traeth Trefdraeth	SHL/R	
22CHM/B	Traeth Trefdraeth i Abercibwr	DN/DN	
22CHM/A	Abercibwr	DN/DN (SHTL)	
22 TRA	Abercibwr i Drwyn Cemais	DN/DN	
23CHT/B	Trwyn Cemais i Gastell Penrhyn	DN/DN	
23CHT/A	Castell Penrhyn i Orsaf IRB	HTL/HTL	
23POP	Traeth Poppit		Cynllun Busnes ATLF 2009
23DOG	Glan Fewnol Gorllewin Aber Afon Teifi	DN/DN	Cynllun Busnes ATLF 2009
23 EBT	Glan Fewnol Dwyrain Aber Afon Teifi	SHTL/SHTL	Cynllun Busnes ATLF 2009
23GWBit	Gwbert	HTL/HTL	Cynllun Busnes ATLF 2009
<b>CRhT1 Ceredigion</b>			
1.1	Trwyn Cemais	HTL	
1.2	Poppit	DN	Cynllun Busnes ATLF 2009
1.3a	Glan Fewnol De Aber Afon Teifi	DN	Cynllun Busnes ATLF 2009
1.3b	Glan Fewnol Gogledd Aber Afon Teifi	HTL	Cynllun Busnes ATLF 2009
1.4	Gwbert	HTL	Cynllun Busnes ATLF 2009
2.1	De Aberteifi	HTL	
2.2	Gogledd Aberteifi	HTL	
3.1	Clogwyni Mwnt	DN	
3.2	Mwnt	DN	
4.1	Clogwyni Aber-porth	DN	
4.2	Aber-porth	HTL	
43	Tre-saith	R	
4.4	Pen-bryn	DN	
5.1	Clogwyni Llangrannog	DN	
5.2	Llangrannog	HTL	
6.1	Clogwyni Cwm Tydu	DN	
6.2	Cwm Tydu	HTL	

**Allwedd: DN – gwneud dim, HTL – Cadw'r Llinell, SHTL – Cadw'r Llinell yn Ddetholus, R – Cilio, gohiriedig – gohiriwyd y polisi yn amodol ar ragor o arolygu neu astudiaeth.**

Dan CRhT1 mae canolbwynt rheoli'n naturiol ar hyd y darnau cymharol fyr lle mae anheddau presennol. Dros y darnau mwy o arfordir, mwy anghysbell, y polisi yw Gwneud Dim, neu Ddim Ymyriad Gweithredol. Mewn rhai ardaloedd, fel aber Afon Nyfer a Thraeth Trefdraeth, ardaloedd Teifi ac yn Nhre-saith, codwyd posibilrwydd cilio'r llinell amddiffyn. Rhaid ystyried yr agwedd hon yn fwy eang yn CRhT2 gydag arwyddion ychwanegol cynnydd yn lefel y môr. Roedd llawer o'r pwyslais yn CRhT1 ar geisio cadw agweddau naturiol pwysig ar y draethlin, ond dal i gynnal twf economaidd a ffyniant. Caiff cyflawni'r cydbwysedd hwn ei ystyried wrth sefydlu gyrywyr allweddol rheoli'r adran.

#### Materion Rheoli Allweddol

Er mwyn cyflawni nodau cynllunio gofodol yr ardal bydd yn bwysig cynnal canolfannau cefnogi'r ardal yn Abergwaun ac Wdig, gyda'r bwriad o gynorthwyo adfywiad yn y trefi hyn, ac yn Aberteifi. Tra bo'r canolfannau hyn yn cael eu gweld yn hanfodol i'r rhanbarth, rhaid ystyried peryglon llifogydd sylweddol wrth gynnal eu datblygiad. Yr un mor arwyddocaol, o dderbyn y bwriad i ddatblygu'r economi ar sail cymunedau gwledig lleol cryf, yw'r angen i gynnal y cymunedau hyn mewn ffordd sy'n caniatáu sicrwydd yn y dyfodol heb berygl cynyddol a dibynnu gormod ar systemau amddiffyn fwyfwy bregus. Dyma'r cyfle i ystyried sut all cymunedau addasu wrth ddatblygu, fel bod eu twf yn y dyfodol ar sail sicrach. Mae angen cynllunio, sy'n cymryd amser, er mwyn newid agwedd at lifogydd a pherygl erydiad arfordirol.

Mae amryw gymunedau lleol, fel Cwm-yr-eglwys, Parrog Trefdraeth, cymunedau Teifi a'r cymunedau bach tua'r gogledd ar hyd morlin Ceredigion, lle mae gwrthdaro cynyddol rhwng amddiffynfeydd a datblygiad y draethlin. Mae cydberthynas agos rhwng llawer o'r cymunedau a'r draethlin, naill ai o ran y traethau pwysig sy'n cynnal twristiaeth ac adloniant, neu'n gysylltiedig â defnyddio dŵr, fel Afon Teifi, yng Nghwm Abergwaun a hyd yn oed yn Aberteifi. Gyda chynnydd disgwylidig yn lefel y môr bydd angen i ddefnydd y glannau addasu.

Wrth gynnal yr economïau rhanbarthol a chymunedol, bydd yn hanfodol cynnal cysylltiadau cludiant. Gall hyn ddod yn broblem yng Ngwdig, gyda'r briffordd i'r porthladd yn rhedeg ar hyd sarn, i bob diben, ac yng Nghwm Abergwaun, lle mae prif ffordd yr arfordir yn rhedeg ar draws cwm Afon Gwaun. Yn fwy lleol, mae hyn hefyd yn peri pryder yn Llandudoch, ar ochr ddwyreiniol Afon Teifi, ar hyd Coronation Drive a'r ffordd i'r Gwbert, ac mewn mannau fel Llangrannog a Chwm Tydu.

Ochr yn ochr â hyn mae materion cynnal gwerthoedd diwylliannol a hanesyddol yr ardal, gyda'i chyd-destun hanesyddol pwysig ac amgylchedd hanesyddol; yn sail i hyn i gyd mae cynnal yr amgylchedd naturiol pwysig.

Felly, mae'r prif faterion rheoli'n eithaf penodol ac yn lleol yn aml, er y gall fod effaith ehangach tu hwnt i'r ardal arfordirol. Yn gryno, y materion hyn yw:

- Perygl llifogydd helaeth yn y prif drefi.
- Materion lleol ond arwyddocaol o lifogydd mwy a phroblemau rhoi sylw i hyn mewn ffordd sy'n dal i gynnal defnydd pwysig y glannau.
- Posibilrwydd colli cymunedau lleol neu effaith sylweddol arnynt.
- Amharu ar y gyfundrefn gludiant.
- Posibilrwydd colli baeau a thraethau bach oherwydd gwasgfa arfordirol a'r effaith gyffredinol ar dwristiaeth a gwerthoedd gwarchod natur.

- Colli nodweddion treftadaeth penodol a dirywiad yn yr amgylchedd hanesyddol.

Mewn perthynas â rheoli'r draethlin, mae modd dod â chymeriad a gwerthoedd cyffredinol yr ardal at ei gilydd wrth ystyried materion craidd y gwahanol ardaloedd.

Mae'r ardal yn dibynnu'n drwm ar: dwy ganolfan Abergwaun ac Wdig, lle mae'r bwriad yn canolbwyntio ar adfywiad economaidd a'u cysylltiadau cludiant strategol; a chanolfan gefnogi wledig fwy traddodiadol Aberteifi, sy'n gweithredu hefyd fel y porth deheuol i ganol Gorllewin Cymru. Mae gan bob ardal ei phrif gylch dylanwad, gyda chysylltiad Abergwaun yn fwy gyda phentrefi Cwm Abergwaun a Bae Trefdraeth, ac Aberteifi gyda Dyffryn Teifi a'r rhes o gymunedau bach i'r gogledd, gydag Aber-porth yn isganolfan gefnogi. Y cyswllt rhwng y ddwy ardal hyn yw prif ffordd yr arfordir. Yn gysylltiedig â hyn, mae gwerth mwy cyffredin natur a threftadaeth yr ardal.

Yn fwy lleol, mae ffurf yr arfordir yn chwarae rhan bwysig wrth atgyfnerthu rhannu'r ardal. Tua'r de mae datblygiad porthladd a harbwr yn ardal Abergwaun a Chwm Abergwaun, a phrif ganol pentref Trefdraeth ychydig yn ôl o'r arfordir. Yn y canol mae arfordir diarffordd, y pentir enfawr canolog heb ei ddatblygu, gydag Afon Teifi'n torri trwyddo ac, yn y gogledd, mae'r pentrefi a chymunedau lleol yn fawr iawn yn rheng flaen rhyngweithiad arfordirol. Caiff hyn wedyn ei adlewyrchu yng nghymeriad mwy lleol pob ardal:

- Tua'r de, mae effaith erydiad ar y defnydd masnachol pwysig yn llai arwyddocaol, ond yn teimlo effaith sylweddol fwy o berygl llifogydd. Mae hyn yn wir am ardaloedd cymharol gysgodol Trefdraeth a Chwm-yr-eglwys; yn y cyntaf, mae perygl i lan môr pwysig Parrog; yn yr ail mae'r perygl llifogydd hyn yn bygwth nodweddion treftadaeth a diwylliant arwyddocaol fel yr eglwys a'r fynwent.
- Yn y canol mae materion cydberthynol cymhleth cysylltiedig â rheoli gwarchod natur, twristiaeth a defnydd masnachol o Afon Teifi, ochr yn ochr â materion rheoli perygl llifogydd a defnydd y glannau yn Aberteifi.
- Yn y gogledd, mae'r cymunedau bach pwysig ond hollol wahanol i gyd yn dibynnu'n uniongyrchol ar eu glannau môr ar gyfer twristiaeth a defnydd dŵr lleol. Mae'r rhain mewn perygl o erydiad, llifogydd ac ansadwydd llethrau arfordirol.

#### Parthau Datblygu Polisi

O fewn pob ardal mae'r materion lleol yn ymwneud â'r syniad cyflawn o gynnal cymunedau bach bywiog a ffyniannus, yng nghyd-destun pwysig yr amgylchedd naturiol.

Er mwyn rhoi sylw i'r nodweddion penodol hyn, rhannwyd yr arfordir yn dri Pharth Datblygu Polisi (PDZ), isod:

- |             |  |
|-------------|--|
| <b>PDZ4</b> | <b>Bae Abergwaun a Bae Trefdraeth:</b><br>Pen Caer i Ben y Bal (gan gynnwys Aber Nyfer)<br>Pellter: 137km i 172km  |
| <b>PDZ5</b> | <b>Teifi:</b><br>Pen y Bal i Bencribach (gan gynnwys Aber Afon Teifi ac Ynys Aberteifi)<br>Pellter: 172km i 218km. |
| <b>PDZ6</b> | <b>De Ceredigion</b><br>Pencribach i Drwyn Cei Newydd<br>Pellter: 218km i 245km.                                   |

Caiff amcanion trosfwaol eu diffinio, ar sail yr egwyddorion cyflawn y datblygwyd y CRhT arnynt, ac yn tynnu ynghyd yr amrywiol amcanion manwl penodol sydd yn y tabl nodweddion a materion yn Atodiad E. Bwriad yr amcanion trosfwaol hyn yw ceisio llywio asesiad gwahanol senarios rheoli a datblygu polisiau CRhT unigol.



## Amcanion Cyflawn

Egwyddorion	Amcanion	Perthnasol i
Cyfrannu at gymunedau a datblygiad cynaliadwy.	<ul style="list-style-type: none"> <li>Lleihau perygl i fywyd.</li> <li>Amddiffyn eiddo rhag colled trwy lifogydd ac erydiad.</li> </ul>	Holl Holl
Lleihau dibyniaeth ar amddiffyn a chynyddu gwrthsafiad cymunedau.	<ul style="list-style-type: none"> <li>Lleihau cymaint â phosibl yr angen i gynyddu ymdrech a rheoli amddiffynfeydd arfordirol.</li> <li>Osgoi dibynnu ar amddiffyniad yn enwedig lle mae perygl methiant trychinebus neu fod angen newid defnydd anfwriadol yn y dyfodol.</li> </ul>	Holl Holl
Cefnogi agwedd gyfannol at gynllunio gofodol, yn arbennig trwy gydnabod y cydberthnasau rhwng:		
- canolfannau datblygiad a chymunedau oddi amgylch.	<ul style="list-style-type: none"> <li>Cynnal mynediad at y cymunedau a phentrefi.</li> <li>Cadw Aber-porth fel canolfan leol bwysig</li> </ul>	Holl PDZ 6
- gweithgaredd dynol a'r amgylchedd naturiol a hanesyddol: trwy fod yn hanfodol i hunaniaeth, ffyniant a bywiogrwydd cymunedol ac yn arwyddocaol dros ben i dwristiaeth ac adfywiad economaidd.	<ul style="list-style-type: none"> <li>Cadw defnydd adloniadol traethau a baeau.</li> <li>Cynnal mynediad at yr arfordir gan gynnwys parcio a chyfleusterau.</li> <li>Cynnal mynediad ar gyfer defnyddio cychod a gweithgaredd chwaraeon dŵr cysylltiedig.</li> <li>Cynnal mordwyo a gorsaf RNLI ar Afon Teifi.</li> </ul>	Holl Holl Holl PDZ 5
Cynnal a chefnogi prif ganolfannau gweithgarwch economaidd.	<ul style="list-style-type: none"> <li>Cadw Abergwaun ac Wdig fel canolfan fasnachol hyfyw a chefnogi cyfleoedd adfywio.</li> <li>Dal i ddefnyddio a datblygu Harbwr Abergwaun.</li> <li>Cadw canolfan fasnachol, gymdeithasol a diwylliannol bwysig Aberteifi.</li> <li>Cefnogi'r cyfleoedd i ddatblygu glannau Aberteifi.</li> </ul>	PDZ 4 PDZ 4 PDZ 5 PDZ 5
Cynnal y bywiogrwydd a chefnogi addasu anheddau llai.	<ul style="list-style-type: none"> <li>Cynnal cymeriad a chyfanrwydd cymunedau arfordirol.</li> <li>Cefnogi'r diwydiannau pysgota masnachol yn enwedig yn Abergwaun, Cwm Abergwaun ac ar Afon Teifi.</li> </ul>	Holl PDZ 4 a 5
Cynnal yr etifeddiaeth ddiwylliannol a defnyddio'r Gymraeg.	<ul style="list-style-type: none"> <li>Cadw cymunedau amaethyddol.</li> <li>Nodi perygl a lleihau perygl colli nodweddion treftadaeth lle bo modd.</li> <li>Cynnal tirwedd hanesyddol.</li> <li>Atal dirywiad neu darfu ar safleoedd hanesyddol a'u hamgylchedd.</li> </ul>	Holl Holl Holl Holl

Egwyddorion	Amcanion	Perthnasol i
Osgoi difrodi a cheisio pob cyfle i gyfoethogi'r amgylchedd naturiol.	<ul style="list-style-type: none"> <li>• Cynnal neu wella cyflwr neu gyfanrwydd y safleoedd rhyngwladol (ACA, AGA) dynodedig a nodweddion diddordeb yng nghyd-destun cyfundrefn arfordirol ddynamig.</li> <li>• Cynnal neu wella cyflwr neu gyfanrwydd y safleoedd cenedlaethol (SoDdGA) dynodedig a nodweddion diddordeb yng nghyd-destun cyfundrefn arfordirol ddynamig.</li> <li>• Cynnal a gwella dealltwriaeth addysgol a gwyddonol o ddaeareg a geomorffoleg.</li> </ul>	<p>PDZ 5 a 6</p> <p>Holl</p> <p>Holl</p>
Cynnal neu wella'r dirwedd o safon.	<ul style="list-style-type: none"> <li>• Osgoi difrodi'r dirwedd naturiol.</li> <li>• Cadw'r dirwedd ddynol a chymeriad cymunedau.</li> </ul>	<p>Holl</p> <p>Holl</p>
Cadw hygyrchedd cynaliadwy o ran cynnal cysylltedd cenedlaethol a rhanbarthol.	<ul style="list-style-type: none"> <li>• Cynnal llwybr cludiant rhyngwladol yn Abergwaun.</li> <li>• Cynnal llwybr cludiant rhwng Abergwaun ac Aberteifi a'r porth i Orllewin Cymru.</li> </ul>	<p>PDZ 4</p> <p>PDZ 4 a 5</p>

**Sylwch: Byddai holl amcanion yn cael eu hasesu ymhob senario rheoli ond ni fydd holl amcanion yn cael eu cyflawni o angenrheidrwydd.**