



## **Cynllun Rheoli Traethlin Gorllewin Cymru 2**

Adran 4. Ardal Arfordirol A

Chwefror 2011  
Ymgynghoriad  
9T9001



Rightwell House  
Bretton  
Peterborough PE3 8DW  
Y Deyrnas Unedig  
+44 (0)1733 334455 Ffôn  
info@peterborough.royalhaskoning.com E-bost  
www.royalhaskoning.com Gwefan

Enw'r ddogfen Cynllun Rheoli Traethlin Gorllewin Cymru 2  
Adran 4. Ardal Arfordirol A  
Enw byr y ddogfen Ardal Arfordirol Datblygu Polisi A  
Statws Ymgynghoriad  
Dyddiad Chwefror 2011  
Enw'r prosiect CRhT2 Gorllewin Cymru  
Rhif y prosiect 9T9001  
Awdur(on) JGL Guthrie  
Cleient Cyngor Sir Penfro  
Cyfeirnod 9T9001/Adran 4v4/301164/PBor

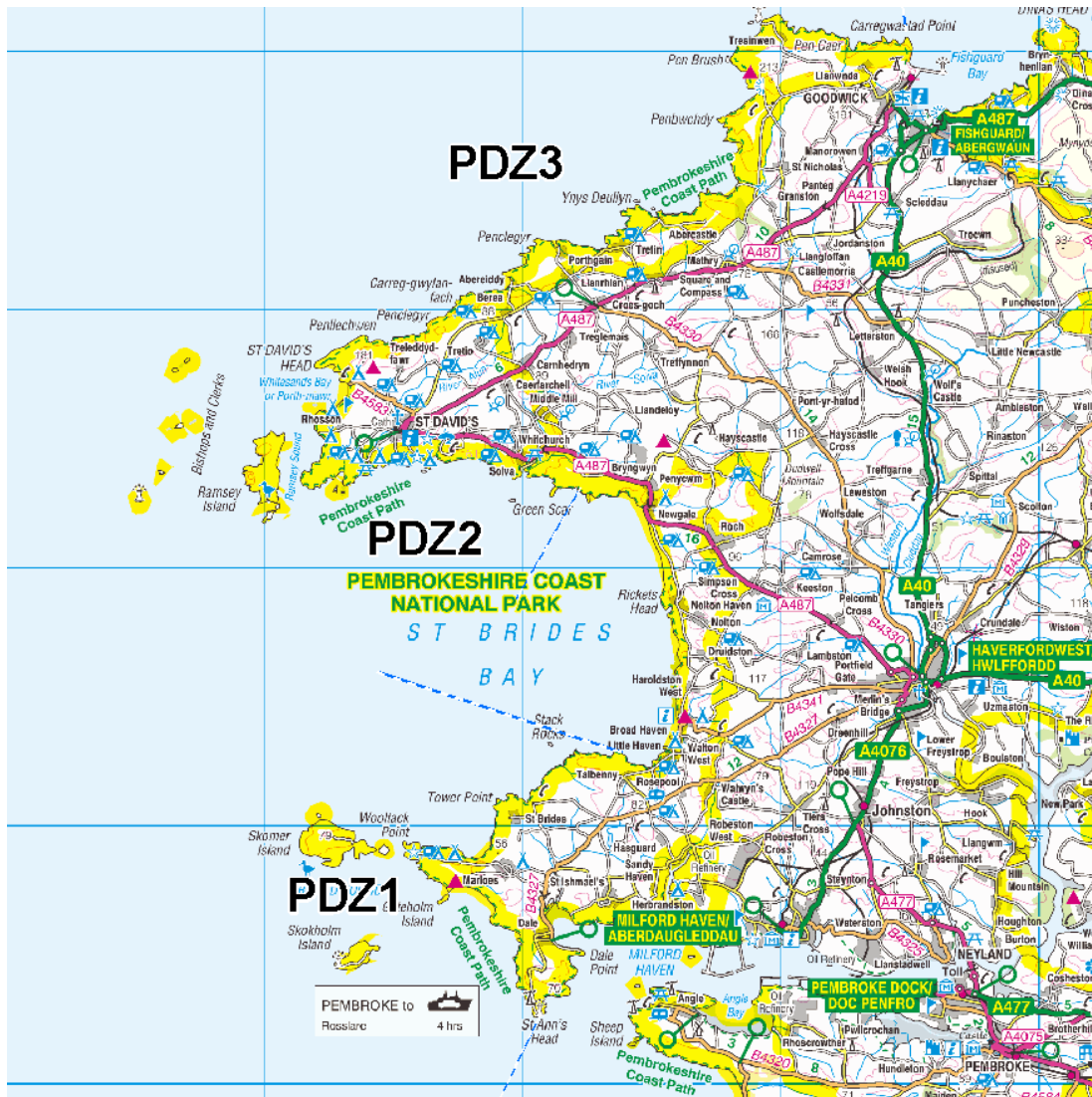


## Cynllun Rheoli Traethlin Gorllewin Cymru 2

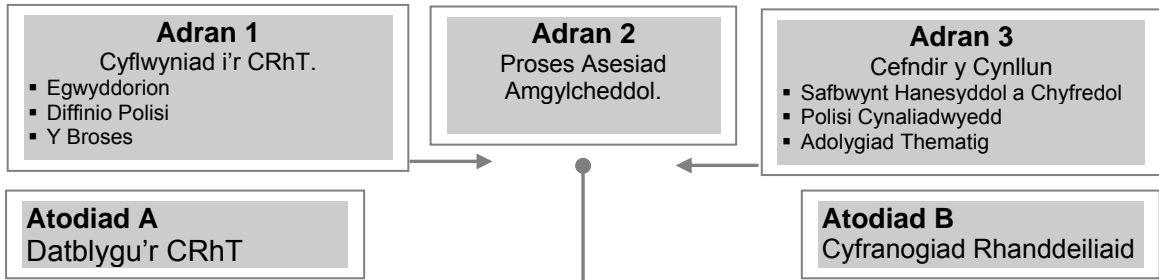
### Ardal Arfordirol A,

Gan gynnwys Parthau Datblygu Polisi (PDZ) 1, 2, 3.

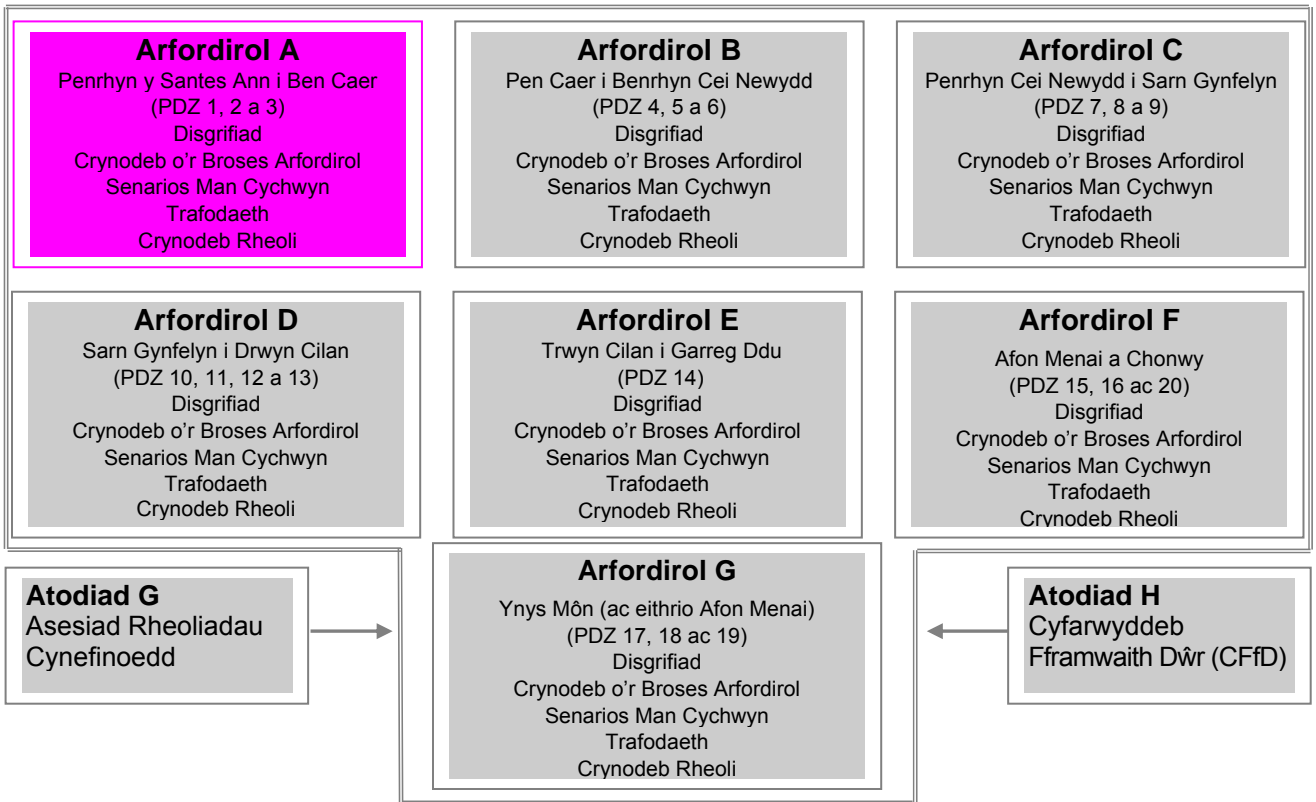
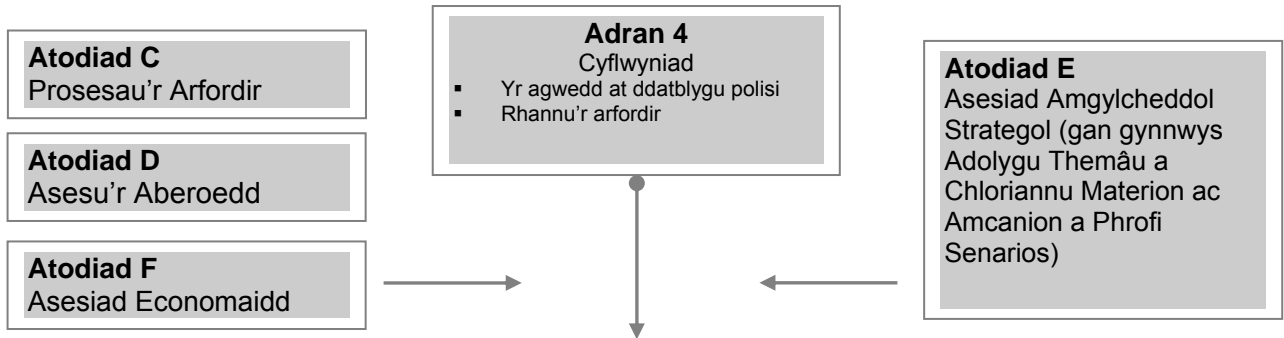
Penrhyn y Santes Ann i Ben Caer



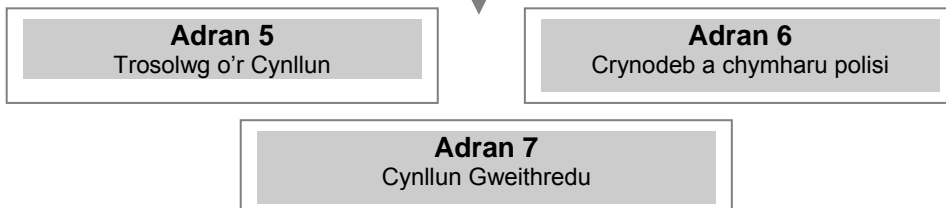
**CYFLWYNIAD A PHROSES**



**DATBLYGU'R CYNLLUN A PHOLISI**



**TROSOLWG**



## CYNNWYS

	Tudalen
4A.1 DISGRIFIAD CYFFREDINOL	1
1.1 Cymeriad	1
1.2 Golwg Gyffredinol Dros y Broses Ffisegol	3
1.3 Rheoli Presennol a Materion ac Amcanion Allweddol	4
PDZ1. MARLOES A PHENRHYN SAIN FFRAID	8
1 Disgrifiad Lleol	10
2 Prosesau'r Arfordir	12
3 Senarios Rheoli	14
4 Cymhariaeth ac Asesiad Cryno o Senarios Man Cychwyn.	16
5 Trafodaeth a Datblygu Polisi Manwl	19
6 Crynodeb Rheoli	19
Datganiadau Ardaloedd Rheoli	24
PDZ.2 PORTH SAIN FFRAID	30
1 Disgrifiad Lleol	32
2 Prosesau'r Arfordir	36
3 Senarios Rheoli	38
4 Cymhariaeth ac Asesiad Cryno o Senarios Man Cychwyn.	44
5 Trafodaeth a Datblygu Polisi Manwl	47
6 Crynodeb Rheoli.	50
Datganiadau Ardaloedd Rheoli	56
PDZ.3 TYDDEWI I DEN CAER	72
1 Disgrifiad Lleol	74
2 Prosesau'r Arfordir yn yr Ardal Arfordirol Gyffredinol	75
3 Senarios rheoli ar gyfer yr Ardal Arfordirol Gyffredinol	76
4 Senarios rheoli	80
5 Crynodeb Rheoli.	97
Datganiadau Ardaloedd Rheoli	102





## 4A.1 DISGRIFIAD CYFFREDINOL

### 1.1 Cymeriad

(Mae rhagor o fanylion y cylch yn Atodiad E gyda nodweddion unigol o'r arfordir yn cael eu nodi yn y tablau nodweddion a materion.)

Adeiledd daearegol yr ardal yw'r dylanwad pennaf, gyda phentiroedd uchel, creigiog gwydn: Penrhyn y Santes Ann; gorynys Marloes / Sain Ffraid yn rhedeg allan i gyfeiriad Ynys Sgomer; Penmaen Dewi, gyda sianel ddofn Swnt Dewi rhyngddo ag Ynys Dewi; a'r morlin craig arw trwodd i Ben Caer.



**Daeareg a Geomorffoleg Gornllewin Sir Benfro.**

Mae'r ardal gyfan yn agored i ymchwydd lwerydd gyda Phorth Sain Ffraid cilfachog dros ben wedi'i gerfio i'r cerrig clai a thywodfeini meddalach yng nghraidd isblyg neu synclin sylweddol. Ar raddfa fwy lleol, ffurfiodd yr arfordir fel cyfres o faeau llai a dyffrynnoedd afonydd a foddwyd, yn torri drwy neu wedi ffurfio rhwng pentiroedd tywodfaen caletach, gyda brigiadau sylweddol o ymwithiadau ac allwthiadau igneaidd. Mae modd mynegi cymeriad sylfaenol yr ardal gyfan yn y datganiad a waned gan Owen (1973) bod Sir Benfro'n "paradwys daearegydd" neu fel y dywedodd Steers (1981) nad oes "dim rhan o forlin Cymru a Lloegr yn harddach nac yn fwy diddorol nag un Sir Benfro"<sup>1</sup>.

<sup>1</sup> Arfordir Dyfed a De-orllewin Morgannwg, arfarniad amgylcheddol: J. Smith et al, Canolfan Ymchwil y Cyngor Astudiaethau Maes (1995)

Mae'r ardal gyfan, gan gynnwys Ynys Sgogwm, Ynys Sgomer ac Ynys Dewi, y tair prif ynys, a'r ynysydd llai mwy niferus, i gyd ym Mharc Cenedlaethol Arfordir Penfro. Ac eithrio Aberllydan a Niwglwl, dynodwyd yr ardal gyfan yn Arfordir Treftadaeth hefyd. Dynodwyd llawer o'r ardal forol yn ACA, ynghyd â darnau mawr o linell y clogwyni. Dynodwyd yr holl brif ynysydd a llawer o'r morlin o gwmpas Penmaen Dewi'n AGA.

Bu cysylltiad hir rhwng dyn a'r arfordir a'r draethlin, fel sydd i'w weld yn y nodweddion treftadaeth lluosog ac amrywiol; o'r ceyrydd cyn hanes niferus ar lawer o'r pentiroedd neu'r Cytiau a Charneddau ar Ynys Sgomer, trwodd i nodweddion mwy modern fel yr Odynnau Calch, y pwll glo yn Nhrefane, y chwarel lechi yn Abereiddi a'r porthladd diwydiannol cysylltiedig ym Mhorth-gain. Mae'r casgliad hwn o nodweddion yn diffinio'r ardal fel un gyda thirwedd amrywiol a hanesyddol bwysig yn gyffredinol, yn cael ei mynegi'n fwy ffurfiol wrth ddynodi ardaloedd Penrhyn y Santes Ann, Penmaen Dewi a Phen Caer fel Ardaloedd Tirwedd Hanesyddol.

Gyda darnau helaeth o forlin ym meddiant a than reolaeth yr Ymddiriedolaeth Genedlaethol, mae pwysigrwydd amgylcheddol a hanesyddol yr ardal at ei gilydd yr un mor amlwg.

Amaethyddol yw defnydd mwyafrif yr ardal arfordirol, gyda busnesau bach cysylltiedig â'r trefi a phentrefi lleol. Tyddewi yw prif anheddiad y cylch, er bod canolbwynt economaidd cysylltiedig â'r ardal arfordirol ymhellach tua'r tir yn Hwlfordd. Felly, mae'r anheddau arfordirol yn gylochoedd preswyl atodol pwysig i brif ran ddatblygedig Sir Benfro, ond yn gymunedau pwysig ynddynt eu hunain hefyd. Mae'r arfordir a'i anheddau lleol yn adnodd adloniadol pwysig i ardal fewndirol a diwydiannol Sir Benfro hefyd. Ynghyd â'u gwerth naturiol a hanesyddol, maent hefyd yn agwedd bwysig ar ddiwydiant ymwelwyr sylweddol iawn y rhanbarth. Ym mhentref yr Aber Bach mae cyfran uchel o ail gartrefi, sy'n adlewyrchu pwysigrwydd yr ardal i dwristiaeth a denu gwerth o'r tu allan i'r ardal.

Daw'r gwerth twristaidd ac adloniadol hwn yn fwyaf amlwg o'r dirwedd naturiol ond hefyd y meysydd parcio, traethau a chyfleusterau lansio sy'n cynnal defnydd traeth teuluol traddodiadol a chwaraeon dŵr arwyddocaol brigdonni, plymio a defnyddio cychod. Mae'r gweithgareddau glan môr yn crynhoi'n bennaf ar hyd glannau mwy agored Porth Sain Ffraid, ond gyda thraethau poblogaidd hefyd ym Mhorth Mawr ac Abereiddi. Yn Solfach mae angorfa gysgodol a phwysig, gydag angorfeydd eraill ym Mhorth Clais, Porth-gain ac Abercastell, tra bo amryw safleoedd lansio cychod fel yr Aber Bach, Aberllydan a Phorth Mawr. Mae gwasanaethau fferi i'r ynysydd o Martin's Haven i Ynys Sgomer, a Phorthstinian i Ynys Dewi. Mae Gorsaf bad achub RNLI ym Mhorthstinian hefyd.

Mae ffordd arfordirol bwysig yn lleol (Y Welsh Road) yn rhedeg yn agos at yr arfordir neu, mewn rhai manau, y tu cefn i'r draethlin rhwng Aberllydan a Niwglwl. Mae'r ffordd hon yn cysylltu pentrefi'r Aber Bach, Aberllydan, Haroldston, Nolton Haven a Niwglwl. Mae'r brif A487 yn cyrraedd yr arfordir yn Niwglwl ac mae'n parhau trwy Solfach fel un o'r prif gysylltiadau ffordd i Dyddewi. Daw ffyrdd mynediad eraill i amrywiol gymunedau o gyfeiriad y tir at yr arfordir.

## 1.2 Golwg Gyffredinol Dros y Broses Ffisegol

(Mae rhagor o fanylion ar brosesau a geomorffoleg yr arfordir yn Atodiad C).

### Prosesau

#### AMLYGRWYDD

Lefelau dŵr: Amrywiad arwyddocaol rhwng Aberdaugleddau ac Abergwaun gydag amrediadau llanw o 6.3m a 4m yn ôl eu trefn. Byddai lefelau penllanw yn Solfach a'r Aber Bach yn awgrymu bod yr eithafion yn fwy perthnasol i Abergwaun; fodd bynnag byddai amrediad y llanw'n awgrymu gwerthoedd yn nes at y rhai a roddwyd ar gyfer Aberdaugleddau.

Lleoliad	Llanw m. AOD				Lefelau Eithafol (cyfnod dychwelyd) m AOD			
	MLWS	MLWN	MHWN	MHWS	10 ml	50 ml	100 ml	200 ml
Abergwaun	-1.64	-0.44	0.96	2.36	3.21	3.38	3.49	3.56
Solfach	-2.40	-0.80	1.10	2.40				
Yr Aber Bach	-2.55	-0.95	1.15	2.65				
Aberdaugleddau	-3.01	-1.21	1.49	3.29	4.31	4.44	4.56	4.64

Tonnau: Dan ddylanwad ymchwydd o'r de-orllewin i'r gorllewin, mae pentir deheuol Porth Sain Ffraid yn cysgodi rhan ddeheuol y bae. Mae'r pentir gogleddol (Penmaendewi) yn cysgodi'r arfordir i'r gogledd. Mae'r ynysoedd a phentiroedd lleol yn cysgodi baeau lleol.

**GEOMORFFOLEG:** Dan ddylanwad morlin craig galed, gyda Phorth Sain Ffraid yn ôl mewn creigiau meddalach, er bod glan gefn y bae'n cael eu cynnal gan y clogwyni caletach, uwch yn Haroldston a Phentir Rickets (Nolton) yng nghanol y bae. Mae'r bae'n troi i adlewyrchu'r newid yn ynni'r tonnau rhwng y gogledd a'r de. Mae'r baeau llai'n adlewyrchu'r brif hinsawdd donnau heb fawr ddim crymedd. Nid yw'r draethlin agored a gyfyngwyd gan greigiau'n rhoi llawer o gyfle i dwyni ddatblygu ar wahân i'r Porth Mawr.

Drifft Yn gyffredinol ar linell y torddwr heb fawr ddim tystiolaeth o ddrifft canlyniadol sylweddol. Yn enwedig yn y baeau llai, gall cyfeiriad tonnau'n lleol beri symudiad gwaddod.

Erydiad / Ailgronni: Yn gyffredinol ychydig iawn o erydiad sydd ar hyd llawer o'r glannau craig galed. Yn lleol, mae erydiad parhaus a mwy yng nghefn y baeau, gyda phosibilrwydd bod cribau graeanog yn treiglo'n ôl mewn ymateb i gynnydd yn lefel y môr. Darnau lleol o ansadrwydd clogwyni.

**DATBLYGIAD**  
**HIRDY MOR:**  
*(difyfyngiad)* Parhad erydiad araf iawn o'r draethlin graig galed. Erydiad lleol o glogwyni meddalach o fewn baeau, rhyw 50m dros y 100 mlynedd nesaf yn nodweddiadol. Traethellau tywod a gro'n treiglo'n ôl mewn ymateb i gynnydd yn lefel y môr mewn ardaloedd fel Aberllydan, Niwglwl, Porth Mawr ac Abereiddi; rhyw 20m i 50m yn nodweddiadol gydag 1m o gynnydd yn lefel y môr. Parhad tirlithriad a chilio copa clogwyni yn lleol, yn fwyaf nodedig yn Nhraeth Marloes, glannau Haroldston i Nolton ac i'r de o Ben Caer.

**PERYGL LLIFOGYDD** Ardaloedd allweddol lle bydd perygl llifogydd cynyddol yw'r Aber Bach, Aberllydan, Niwglwl a Solfach. Gall cynnydd yn lefel y môr agor cylchoedd helaeth i fwy o berygl yn nyffryn Niwglwl ac, yn fwy lleol, yn Solfach.

### 1.3 Rheoli Presennol a Materion ac Amcanion Allweddol

Arferion rheoli presennol

Mae'r tabl canlynol yn cyflwyno polisi CRhT1 (a ddatblygwyd dros gyfnod o 50 mlynedd), sut yr isrannwyd yr arfordir yn unedau rheoli a, phan fo hynny'n berthnasol, lle gwnaed penderfyniadau diweddarach, neu mae trafodaeth yn parhau mewn perthynas ag ardaloedd unigol.

Rhif				Agwedd Ddilynol at Reoli
CRhT1	Uned	Polisi	Ch.	
Gogledd Sir Benfro. (Sylwch y datblygwyd y polisi ar gyfer y byrdymor a'r hirdymor dros y cyfnod o 50 mlynedd.)				
17SAH/A	Penrhyn y Santes Ann i Ben y Castell Mawr	DN/DN		
17MAR	Pen y Castell Mawr i Graig Ynys y Geifr	DN/DN		
17MH/B	Craig Ynys y Geifr i Drwyn Wooltack	DN/DN		
17ISL	Ynys Sgomer ac Ynys Sgogwm	DN/DN		
18STB/MH	Trwyn Wooltack i'r Aber Bach	DN/DN		
18LH /A	Yr Aber Bach	HLT/HTL		
18LH/B	Yr Aber Bach (diamddiffyn)	DN/DN		
18BRH/A/B/C	Aberllydan	HTL/HTL		Mân welliant i'r amddiffynfeydd
18BRH/D	Y Settlands	DN/gohiriwyd		
18NT/B	Aberllydan i Nolton Haven	DN/DN		
18NT/A	Nolton Haven	HTL/HTL		
18NG/C	Nolton Haven i Draeth Niwglwl	DN/DN		
18NG/B	Traeth Niwglwl	HTL/gohiriwyd		Rheoli mewn ymateb i raeau yn golchi drosodd.
18NG/A	Traeth Niwglwl i Gwm Bach	DN/DN		
18SOL/B	Cwm Bach i Solfach	DN/DN		
18SOL/A	Solfach	HLT/HTL		
18PCL/B	Solfach i Borth Clais	DN/DN		
18PCL/A	Porth Clais	SHTL/SHTL		
18STJ/B	Porth Clais to Ynys Bery (Ynys Dewi)	DN/DN		
19 STJ	Ynys Bery i Borth Mawr	DN/DN		
19WSB/A	Porth Mawr	SHTL/R		
19RAM	Ynys Dewi a Gwales	DN/DN		
19ACY/B	Porth Mawr i Benmaen Dewi	DN/DN		
20ACY/B	Penmaen Dewi i Aber Pwll	DN/DN		
20AEY/B	Aber Pwll i Abereiddi	DN/DN		
20AEY/A	Abereiddi	HTL/R		Trafodaeth gyferdol ar bosibilrwydd adlinio
20PGN/B	Abereiddi i Borth Gain	DN/DN		
20PGN/A	Porth Gain	HTL/HTL		
20TRF/B	Port Gain i Aberdraw	DN/DN		
20TRF/A	Aberdraw	DN/DN		
20ACS/B	Aberdraw to Abercastell	DN/DN		
20ACS/A	Abercastell	DN/HTL		
20MTY/C	Abercastell i Aber Mawr	DN/DN		
20MTY/B	Aber Mawr i Aber Bach	DN/DN		
20MTY/A	Aber Bach i Drwyn Llwyd	DN/DN		
20FH/D	Trwyn Llwyd i Ben Caer	DN/DN		
21FH/D	Pen Caer i Harbwr Abergwaun	DN/DN		

**Allwedd:** DN – gwneud dim, HTL – Cadw'r Llinell, SHTL – Cadw'r Llinell yn Ddetholus, R – Cilio, gohiriwyd – polisi wedi'i ohirio yn amodol ar ragor o arolygu neu astudio.

Gyda pholisi CRhT1 ac o ganlyniad i astudiaeth ddilydol, mae llawer o ran hon yr arfordir yn aros yn ddiameddiffyn. Caiff cylchoedd lleol lle mae anheddau presennol eu hamddiffyn.

#### Materion Rheoli Allweddol

Dim ond yn lleol y mae pwysau sylweddol ar yr arfordir oherwydd rhyngweithio gydag amddiffynfeydd. Caiff yr amddiffynfa naturiol yn Niwgwyl ei threchu'n eithaf rheolaidd a, than amgylchiadau garw, mae hyn wedi achosi llifogydd sylweddol ac amharu ar y briffordd. Mae ansadrwydd clogwyni'n bygwth y ffordd arfordirol leol mewn mannau a gallai materion llifogydd effeithio ar y rhwydwaith ffyrdd.

Gyda chynnydd yn lefel y môr bydd llawer o'r materion cludiant yn cynyddu, yn fwyaf arbennig yn Niwgwyl, ond hefyd yn yr Aber Bach, Aberllydan a Solfach. Wrth i lefel y môr gynyddu byddai pwysau sylweddol fwy ar yr arfordir i dreiglo'n ôl gan amharu ar amddiffynfeydd naturiol yn Niwgwyl a phosibilrwydd colli mwy o draethau lle mae amddiffynfeydd o waith dyn yn bodoli. Byddai mwy o berygl llifogydd hefyd yn yr Aber Bach, Aberllydan a Solfach, ond hefyd i lawer o'r cymunedau llai eraill.

Er na fyddai cynnydd yn lefel y môr yn cynyddu erydiad y clogwyni craig galed yn sylweddol dros lawer o'r ardal, mae perygl parhaus i lawer o'r safleoedd archeolegol ar y pentiroedd, gan effeithio'n benodol ar nodweddion treftadaeth ac yn fwy cyffredinol ar y dirwedd hanesyddol.

Gallai cynyddu uchder neu faint amddiffynfeydd effeithio'n sylweddol ar y gwerthoedd gwarchod natur, yn arbennig ar nodweddion daearegol pwysig yr ardal.

Mae'r prif faterion rheoli'n eithaf penodol a lleol, er y gallent gael effaith ehangach y tu hwnt i'r ardal arfordirol. Yn gryno, y materion hyn yw:

- Y perygl sylweddol i'r rhwydwaith ffyrdd.
- Posibilrwydd colli traethau oherwydd gwasgfa arfordirol a'r effaith gyffredinol ar werthoedd gwarchod natur.
- Materion lleol ond arwyddocaol o fwy o lifogydd ac erydiad.
- Yr effaith ar a mynediad at weithgareddau dŵr fel defnyddio cychod a phlymio.
- Posibilrwydd colli neu effaith sylweddol ar gymunedau.

Mewn perthynas â rheoli'r draethlin, mae modd dod â chymeriad a gwerthoedd cyffredinol yr ardal at ei gilydd yn y datganiad canlynol.

Yn sail i'r ardal gyfan mae ei thirwedd naturiol a hanesyddol bwysig, gwarchod natur a daeareg. Yn ogystal â'r gwerth cynhenid, mae hyn yn rhoi cyd-destun cefnogi twristiaeth bwysig yn rhanbarthol a gwerth adloniadol mawr yr ardal. Yn ei dro mae hyn yn ychwanegu gwerth pwysig at gymunedau lleol ac yn eu cynnal. Mae isadeiledd pwysig fel mynediad at yr arfordir, mynediad at yr ynysoedd a'r rhwydwaith ffyrdd yn hanfodol wrth gynnal defnydd a gwerthoedd yr ardal. O fewn y gwerthoedd pwysig yn rhanbarthol, rhaid anelu at gynorthwyo cymunedau lleol addasu i fwy o berygl llifogydd ac erydiad arfordirol.

Oherwydd bod llawer o'r materion ar raddfa leol ac oherwydd nad oes fawr ddim rhyngweithiad at ei gilydd o ran prosesau arfordirol ar hyd y draethlin mae modd isrannu'r ardal yn dri Pharth Datblygu Polisi (PDZ) ar gyfer ystyried y materion lleol hyn yn fanylach. Caiff tri PDZ eu nodi isod.

- PDZ1**      **Marloes a Phenrhyn Sain Ffraid:**  
Penrhyn y Santes Ann i Drwyn Borough, gan gynnwys Ynys Sgogwm ac Ynys Sgomer.  
Pellter cronol: 0km i 28km
- PDZ2**      **Porth Sain Ffraid:**  
Trwyn Borough i Ddinas Fach  
Pellter cronol: 28km i 47km.
- PDZ3**      **Tyddewi i Ben Caer**  
Dinas Fach i Ben Anglas, gan gynnwys Ynys Dewi  
Pellter cronol: 47km i 137km.

Caiff amcanion trosfwaol eu diffinio ar sail yr egwyddorion at ei gilydd y datblygwyd y CRhT arnynt ac yn tynnu ynghyd yr amrywiol amcanion manwl penodol yn y tabl nodweddion a materion sydd yn Atodiad \*\*\*. Bwriad yr amcanion trosfwaol hyn yw llywio asesiad gwahanol senarios rheoli a datblygu polisiâu CRhT unigol.

## Amcanion Cyflawn

Egwyddorion	Amcanion	Perthnasol i
Cyfrannu at gymunedau a datblygiad cynaliadwy.	<ul style="list-style-type: none"> <li>Lleihau perygl i fywyd.</li> <li>Amddiffyn eiddo rhag colled trwy lifogydd ac erydiad.</li> </ul>	Holl Holl
Lleihau dibyniaeth ar amddiffyn a chynyddu gwrthsafiad cymunedau.	<ul style="list-style-type: none"> <li>Lleihau cymaint â phosibl yr angen i gynyddu ymdrech a rheoli amddiffynfeydd arfordirol.</li> <li>Osgoi dibynnu ar amddiffyniad yn enwedig lle mae perygl methiant trychinebus.</li> </ul>	PDZ2 a 3 PDZ2 a 3
Cefnogi agwedd gyfannol at gynllunio gofodol, yn arbennig trwy gydnabod y cydberthnasau rhwng:		
- canolfannau datblygiad a chymunedau oddi amgylch.	<ul style="list-style-type: none"> <li>Cynnal mynediad at bentrefi ar hyd Porth Sain Ffraid a chysylltedd â Hwlfordd.</li> <li>Cynnal y prif ganolfannau preswyl.</li> </ul>	PDZ2 PDZ2
- gweithgaredd dynol a'r amgylchedd naturiol a hanesyddol: trwy fod yn hanfodol i hunaniaeth, ffyniant a bywiogrwydd cymunedol ac yn arwyddocaol dros ben i dwristiaeth ac adfywiad economaidd.	<ul style="list-style-type: none"> <li>Cadw defnydd adloniadol traethau.</li> <li>Cynnal mynediad at yr arfordir gan gynnwys parcio a chyfleusterau.</li> <li>Cynnal mynediad ar gyfer defnyddio cychod a gweithgaredd plymio cysylltiedig.</li> <li>Cynnal mynediad at yr Ynysoedd.</li> </ul>	PDZ2 a 3 Holl Holl PDZ1 a 3
Cynnal a chefnogi prif ganolfannau gweithgarwch economaidd.	Amherthnasol i'r ardal hon.	
Cynnal y bywiogrwydd a chefnogi addasu anheddau llai.	<ul style="list-style-type: none"> <li>Cynnal cymeriad a chyfanrwydd cymunedau arfordirol.</li> </ul>	Holl
Cynnal yr etifeddiaeth ddiwylliannol a defnyddio'r Gymraeg.	<ul style="list-style-type: none"> <li>Nodi perygl a lleihau perygl colli nodweddion treftadaeth lle bo modd.</li> <li>Cynnal tirwedd hanesyddol.</li> <li>Atal dirywiad neu darfu ar safleoedd hanesyddol a'u hamgylchedd.</li> </ul>	Holl Holl Holl
Osgoi difrodi a cheisio pob cyfle i gyfoethogi'r amgylchedd naturiol.	<ul style="list-style-type: none"> <li>Cynnal neu wella cyflwr neu gyfanrwydd y safleoedd rhyngwladol (ACA, AGA) dynodedig a nodweddion diddordeb yng nghyd-destun cyfundrefn arfordirol ddynamig.</li> <li>Cynnal neu wella cyflwr neu gyfanrwydd y safleoedd cenedlaethol (SoDdGA) dynodedig a nodweddion diddordeb yng nghyd-destun cyfundrefn arfordirol ddynamig.</li> <li>Cynnal a gwella dealltwriaeth addysgol a gwyddonol o ddaeareg a geomorffoleg.</li> </ul>	Holl Holl Holl
Cynnal neu wella'r dirwedd o safon.	<ul style="list-style-type: none"> <li>Osgoi difrodi'r dirwedd naturiol.</li> <li>Cadw'r dirwedd ddynol a chymeriad cymunedau.</li> </ul>	Holl Holl
Cadw hygyrchedd cynaliadwy o ran cynnal cysylltedd cenedlaethol a rhanbarthol.	<ul style="list-style-type: none"> <li>Cynnal mynediad i Dyddewi.</li> </ul>	PDZ2 a 3

**Sylwch: Byddai holl amcanion yn cael eu hasesu ymhob senario rheoli ond ni fydd holl amcanion yn cael eu cyflawni o angenrheidrwydd.**